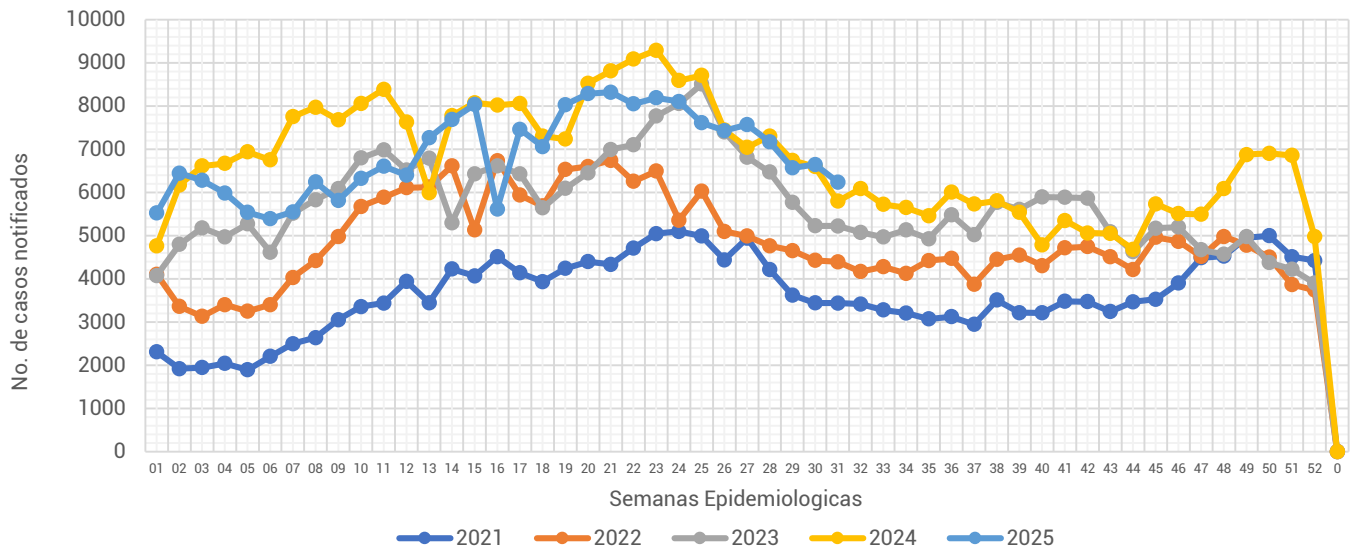




Informe Semanal de las Enfermedades Infecciosas y Parasitarias del Aparato Digestivo.

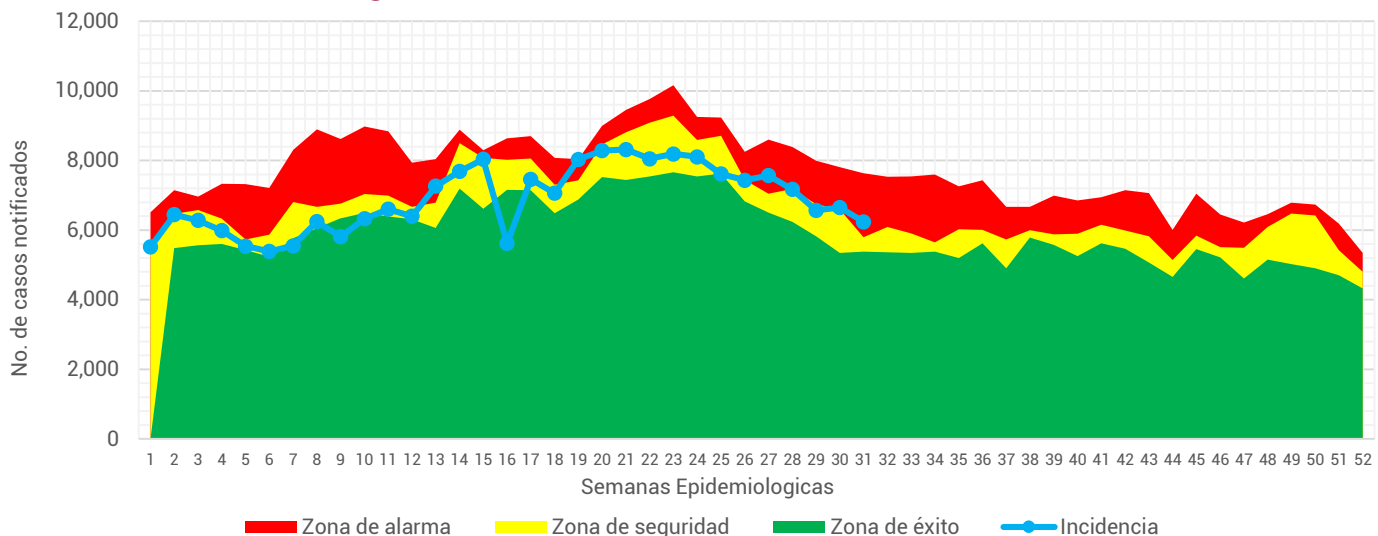
Gráfica 1.- Notificación de casos de Enfermedades Infecciosas y Parasitarias del Aparato Digestivo en la Ciudad de México, por semana epidemiológica (SE), del 2021 al 2025.



Fuente: Sistema Único Automatizado de la Vigilancia Epidemiológica (SUAVE/SSPCDMX) 2021-2025, con corte a la SE No. 31.

Al analizar la **Gráfica 1**, podemos observar que para esta semana la notificación se mantiene por encima de lo notificado durante los años anteriores, sin embargo, en relación a la semana pasada registra una disminución en su notificación. Al observar el canal endémico, a pesar de la baja en la disminución la notificación de esta semana se ubica en la zona de alarma. (**ver Gráfica 2**)

Gráfica 2.- Canal endémico de las Enfermedades Infecciosas y Parasitarias del Aparato Digestivo en la Ciudad de México durante el 2025.



Fuente: Sistema Único Automatizado de la Vigilancia Epidemiológica (SUAVE/SSPCDMX) 2016-2025, no se consideraron años pandemia para el canal endémico.



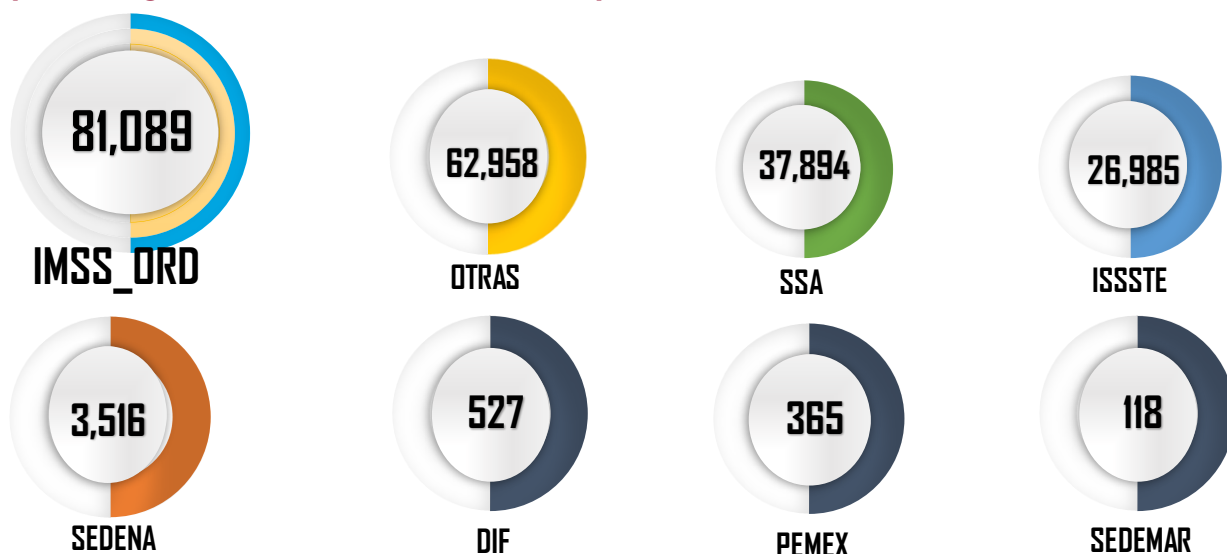
Tabla 1.- Total de casos notificados de las Enfermedades Infecciosas y Parasitarias del Aparato Digestivo en la Ciudad de México, por padecimiento hasta la SE 31 del 2021 al 2025.

Padecimiento	Año				
	2021	2022	2023	2024	2025
Absceso hepático amebiano(A06.4)	9	18	11	17	21
Amebiasis intestinal(A06.0-A06.3, A06.9)	1,059	1,721	1,611	1,666	1,723
Ascariasis(B77)	25	70	50	100	67
Cólera(A00)	0	0	0	0	2
Enterobiasis(B80)	67	7	20	39	8
Fiebre paratifoidea(A01.1-A01.4)	3	12	10	13	6
Fiebre tifoidea(A01.0)	2	10	15	13	5
Giardiasis(A07.1)	79	141	176	239	198
Infecciones intestinales por otros organismos y las mal definidas(A04, A08-A09 EXCEPTO A08.0)	107,300	153,582	184,628	224,115	205,056
Intoxicación alimentaria bacteriana(A05)	513	390	437	273	230
Otras helmintiasis(B65-B67, B70-B76, B78, B79, B81-B83 EXCEPTO B73 y B75)	1,894	2,668	2,801	2,335	2,206
Otras infecciones intestinales debidas a protozoarios(A07.0, A07.2, A07.9)	1,412	1,536	1,759	2,800	3,694
Otras salmonelosis(A02)	167	174	206	167	221
Shigelosis(A03)	3	20	36	29	15
Total general	112,533	160,349	191,760	231,806	213,452

En este grupo de diagnósticos se registra la notificación de 13 padecimientos. Durante esta semana se notificaron un total de **213,452** casos, siendo las infecciones intestinales por otros organismos y las mal definidas las que concentran el mayor número de casos con **205,056**; se **confirme** un segundo caso de **cólera** para esta semana.

Fuente: Sistema Único Automatizo de la Vigilancia Epidemiológica (SUAVE/SSPCDMX) 2021-2025.

Gráfica 3.- Distribución de los casos de las Enfermedades Infecciosas y Parasitarias del Aparato Digestivo en la Ciudad de México por Institución Notificante durante el 2025.

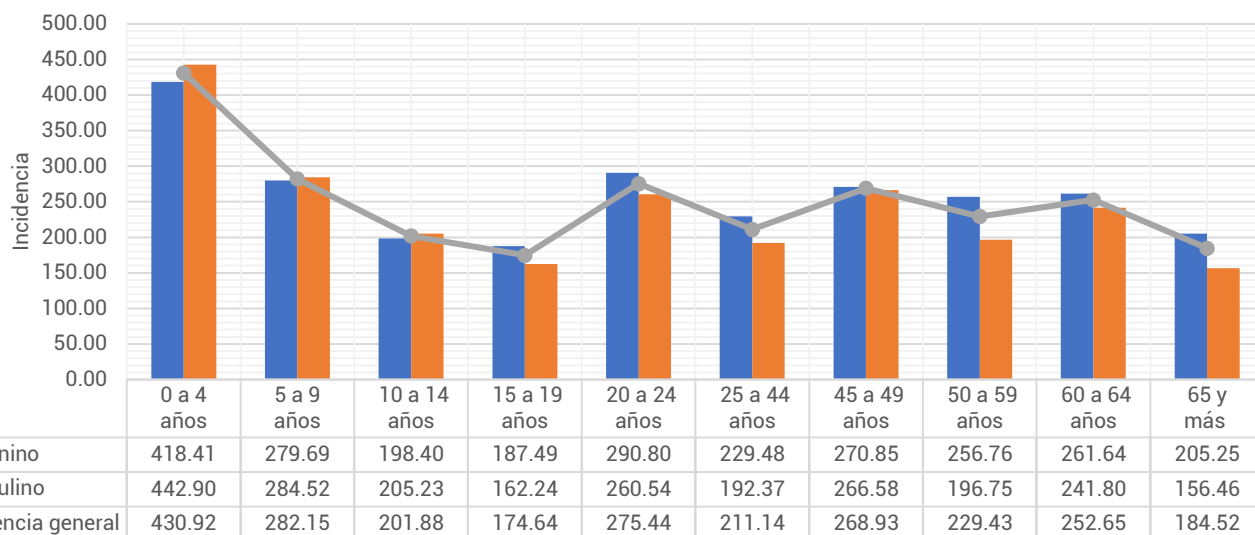


Fuente: Sistema Único Automatizo de la Vigilancia Epidemiológica (SUAVE/SSPCDMX) 2025 *Información preliminar.

En cuanto a su distribución por institución notificante en la **Gráfica 3** podemos ver que el IMSS Ordinario y Otras unidades concentraron un 67.48% del total de casos notificados con un total de **144,047 casos**.



Gráfica 4.- Incidencia por grupo de edad y sexo de las Enfermedades Infecciosas y Parasitarias del Aparato Digestivo en la Ciudad de México durante el 2025.



Fuente: Sistema Único Automatizado de la Vigilancia Epidemiológica (SUAVE/SSPCDMX) 2025, con corte a la SE 31

**Información preliminar, * Incidencia por 1,000 habitantes

En cuanto a los grupos de edad podemos ver que los más afectados son los menores de 9 años, registrando una mayor incidencia en el grupo de 0 a 4 años con un total de 430.92 casos por cada 1,000 niños de la CDMX. Respecto a las diferencias por sexo en los menores de 14 años los hombres registraron mayor incidencia, mientras que en los mayores de 15 años las mujeres son las más afectadas. (ver Gráfica 4)

Tabla 2.- Incidencia por Jurisdicción Sanitaria y sexo de las Enfermedades Infecciosas y Parasitarias del Aparato Digestivo en la Ciudad de México durante el 2025.

Jurisdicción	Total		Femenino		Masculino	
	Casos	Incidencia	Casos	Incidencia	Casos	Incidencia
01 Gustavo A. Madero	33,101	281.29	17,667	289.07	15,434	272.88
02 Azcapotzalco	9,342	230.77	5,400	252.51	3,942	206.42
03 Iztacalco	11,978	318.39	6,326	319.60	5,652	317.05
04 Coyoacán	11,746	192.67	6,643	206.16	5,103	177.55
05 Álvaro Obregón	12,705	170.26	7,529	192.10	5,176	146.10
06 Magdalena Contreras	5,399	218.01	3,211	248.06	2,188	185.11
07 Cuajimalpa	5,195	259.84	2,871	273.32	2,324	244.91
08 Tlalpan	10,863	158.57	6,137	171.44	4,726	144.47
09 Iztapalapa	29,000	157.52	16,205	169.94	12,795	144.17
10 Xochimilco	7,832	183.35	2,378	109.34	5,454	260.13
11 Milpa Alta	1,926	133.93	1,138	154.22	788	112.54
12 Tláhuac	8,388	221.37	4,598	234.84	3,790	206.96
13 Miguel Hidalgo	11,456	299.73	6,333	309.92	5,123	288.01
14 Benito Juárez	20,767	527.66	11,732	554.42	9,035	496.54
15 Cuauhtémoc	19,655	367.16	10,998	391.13	8,657	340.63
16 Venustiano Carranza	14,099	336.34	8,077	365.07	6,022	304.23
Total	213,452	238.03	117,243	250.06	96,209	224.84

Fuente: Sistema Único Automatizado de la Vigilancia Epidemiológica (SUAVE/SSPCDMX) 2025, con corte a la SE 31

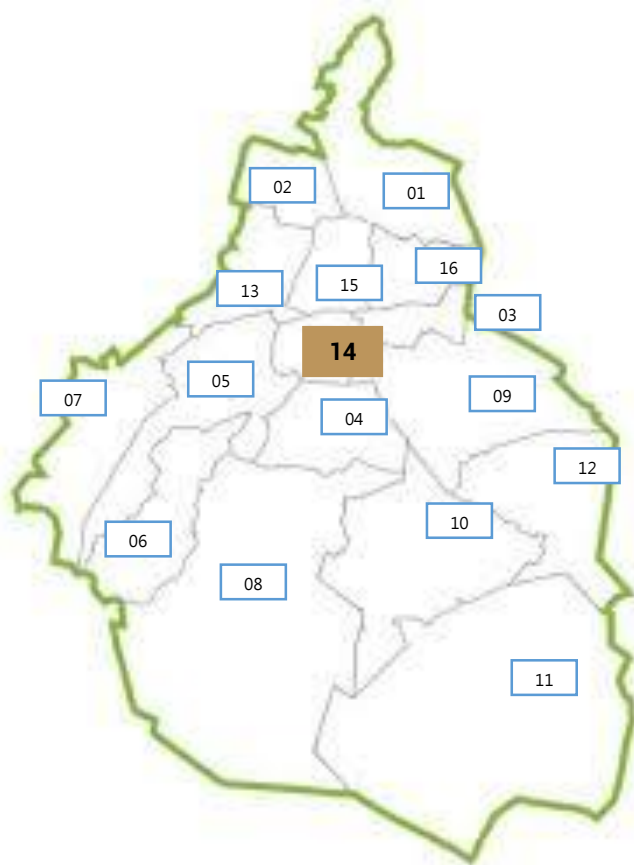
* Incidencia por 1,000 habitantes



En la **Tabla 2**, podemos ver que la incidencia general de las Enfermedades Infecciosas y Parasitarias del Aparato Digestivo fue de **238.03** casos por cada 1,000 habitantes de la CDMX, siendo las mujeres las más afectadas con una incidencia de **250.06** casos por cada 1,000 mujeres. En cuanto a su comportamiento por Jurisdicción Sanitaria encontramos que 7 de las 16 Jurisdicciones registraron incidencias por encima que la de la CDMX, siendo Benito Juárez la que registró la incidencia más alta con **527.66** casos por cada 1,000 habitantes.

Gráfica 5.- Incidencia general de las Enfermedades Infecciosas y Parasitarias del Aparato Digestivo en la Ciudad de México por Jurisdicción Sanitaria durante el 2025.

Jurisdicción	Total	
	Casos	Incidencia
01 Gustavo A. Madero	33,101	281.29
02 Azcapotzalco	9,342	230.77
03 Iztacalco	11,978	318.39
04 Coyoacán	11,746	192.67
05 Álvaro Obregón	12,705	170.26
06 Magdalena Contreras	5,399	218.01
07 Cuajimalpa	5,195	259.84
08 Tlalpan	10,863	158.57
09 Iztapalapa	29,000	157.52
10 Xochimilco	7,832	183.35
11 Milpa Alta	1,926	133.93
12 Tláhuac	8,388	221.37
13 Miguel Hidalgo	11,456	299.73
14 Benito Juárez	20,767	527.66
15 Cuauhtémoc	19,655	367.16
16 Venustiano Carranza	14,099	336.34
Total	213,452	238.03



Fuente: Sistema Único Automatizado de la Vigilancia Epidemiológica (SUAVE/SSPCDMX) 2025, con corte a la SE 31.

* Incidencia por 1,000 habitantes

